

Hoger
Algemeen
Voortgezet
Onderwijs

Het correctievoorschrift bestaat uit:

- 1 Regels voor de beoordeling
- 2 Algemene regels
- 3 Vakspecifieke regels
- 4 Beoordelingsmodel

1 Regels voor de beoordeling

Het werk van de kandidaten wordt beoordeeld met inachtneming van de artikelen 41 en 42 van het Eindexamenbesluit v.w.o.-h.a.v.o.-m.a.v.o.-v.b.o. Voorts heeft de CEVO op grond van artikel 39 van dit Besluit de *Regeling beoordeling centraal examen* vastgesteld (CEVO-02-806 van 17 juni 2002 en bekendgemaakt in Uitleg Gele katern nr. 18 van 31 juli 2002).

Voor de beoordeling zijn de volgende passages van de artikelen 41, 41a en 42 van het Eindexamenbesluit van belang:

1 De directeur doet het gemaakte werk met een exemplaar van de opgaven, de beoordelingsnormen en het proces-verbaal van het examen toekomen aan de examinator. Deze kijkt het werk na en zendt het met zijn beoordeling aan de directeur. De examinator past de beoordelingsnormen en de regels voor het toekennen van scorepunten toe die zijn gegeven door de CEVO.

2 De directeur doet de van de examinator ontvangen stukken met een exemplaar van de opgaven, de beoordelingsnormen, het proces-verbaal en de regels voor het bepalen van de score onverwijld aan de gecommitteerde toekomen.

3 De gecommitteerde beoordeelt het werk zo spoedig mogelijk en past de beoordelingsnormen en de regels voor het bepalen van de score toe die zijn gegeven door de CEVO.

4 De examinator en de gecommitteerde stellen in onderling overleg het aantal scorepunten voor het centraal examen vast.

5 Komen zij daarbij niet tot overeenstemming dan wordt het aantal scorepunten bepaald op het rekenkundig gemiddelde van het door ieder van hen voorgestelde aantal scorepunten, zo nodig naar boven afgerond.

2 Algemene regels

Voor de beoordeling van het examenwerk zijn de volgende bepalingen uit de CEVO-regeling van toepassing:

1 De examinator vermeldt op een lijst de namen en/of nummers van de kandidaten, het aan iedere kandidaat voor iedere vraag toegekende aantal scorepunten en het totaal aantal scorepunten van iedere kandidaat.

2 Voor het antwoord op een vraag worden door de examinator en door de gecommitteerde scorepunten toegekend, in overeenstemming met het beoordelingsmodel. Scorepunten zijn de getallen 0, 1, 2, ..., n, waarbij n het maximaal te behalen aantal scorepunten voor een vraag is. Andere scorepunten die geen gehele getallen zijn, of een score minder dan 0 zijn niet geoorloofd.

- 3 Scorepunten worden toegekend met inachtneming van de volgende regels:
- 3.1 indien een vraag volledig juist is beantwoord, wordt het maximaal te behalen aantal scorepunten toegekend;
 - 3.2 indien een vraag gedeeltelijk juist is beantwoord, wordt een deel van de te behalen scorepunten toegekend, in overeenstemming met het beoordelingsmodel;
 - 3.3 indien een antwoord op een open vraag niet in het beoordelingsmodel voorkomt en dit antwoord op grond van aantoonbare, vakinhoudelijke argumenten als juist of gedeeltelijk juist aangemerkt kan worden, moeten scorepunten worden toegekend naar analogie of in de geest van het beoordelingsmodel;
 - 3.4 indien slechts één voorbeeld, reden, uitwerking, citaat of andersoortig antwoord gevraagd wordt, wordt uitsluitend het eerstgegeven antwoord beoordeeld;
 - 3.5 indien meer dan één voorbeeld, reden, uitwerking, citaat of andersoortig antwoord gevraagd wordt, worden uitsluitend de eerstgegeven antwoorden beoordeeld, tot maximaal het gevraagde aantal;
 - 3.6 indien in een antwoord een gevraagde verklaring of uitleg of afleiding of berekening ontbreekt dan wel foutief is, worden 0 scorepunten toegekend, tenzij in het beoordelingsmodel anders is aangegeven;
 - 3.7 indien in het beoordelingsmodel verschillende mogelijkheden zijn opgenomen, gescheiden door het teken /, gelden deze mogelijkheden als verschillende formuleringen van hetzelfde antwoord of onderdeel van dat antwoord;
 - 3.8 indien in het beoordelingsmodel een gedeelte van het antwoord tussen haakjes staat, behoeft dit gedeelte niet in het antwoord van de kandidaat voor te komen.

4 Een fout mag in de uitwerking van een vraag maar één keer worden aangerekend, tenzij daardoor de vraag aanzienlijk vereenvoudigd wordt en/of tenzij in het beoordelingsmodel anders is vermeld.

5 Een zelfde fout in de beantwoording van verschillende vragen moet steeds opnieuw worden aangerekend, tenzij in het beoordelingsmodel anders is vermeld.

6 Indien de examinerator of de gecommiteerde meent dat in een examen of in het beoordelingsmodel bij dat examen een fout of onvolkomenheid zit, beoordeelt hij het werk van de kandidaten alsof examen en beoordelingsmodel juist zijn. Hij kan de fout of onvolkomenheid mededelen aan de CEVO. Het is niet toegestaan zelfstandig af te wijken van het beoordelingsmodel. Met een eventuele fout wordt bij de definitieve normering van het examen rekening gehouden.

7 Scorepunten worden toegekend op grond van het door de kandidaat gegeven antwoord op iedere vraag. Er worden geen scorepunten vooraf gegeven.

8 Het cijfer voor het centraal examen wordt als volgt verkregen. Eerste en tweede corrector stellen de score voor iedere kandidaat vast. Deze score wordt meegedeeld aan de directeur. De directeur stelt het cijfer voor het centraal examen vast op basis van de regels voor omzetting van score naar cijfer.

N.B. Het aangeven van de onvolkomenheden op het werk en/of het noteren van de behaalde scores bij de vraag is toegestaan, maar niet verplicht.

3 Vakspecifieke regel

Voor het examen economie 1 HAVO kunnen maximaal 58 scorepunten worden behaald.

Voor dit examen is verder de volgende vakspecifieke regel vastgesteld:

Voor rekenfouten worden geen punten afgetrokken. Wanneer echter de kandidaat bij een berekening kennelijk verzuimd heeft door schatting controle op het antwoord uit te oefenen, wordt voor deze fouten één punt afgetrokken tot een maximum van drie punten voor het hele examen.

4 Beoordelingsmodel

Antwoorden

Deel-
scores

Opmerking

Algemene regel 3.6 is ook van toepassing als gevraagd wordt een gegeven antwoord toe te lichten, te beschrijven en dergelijke.

Opgave 1

Maximumscore 2

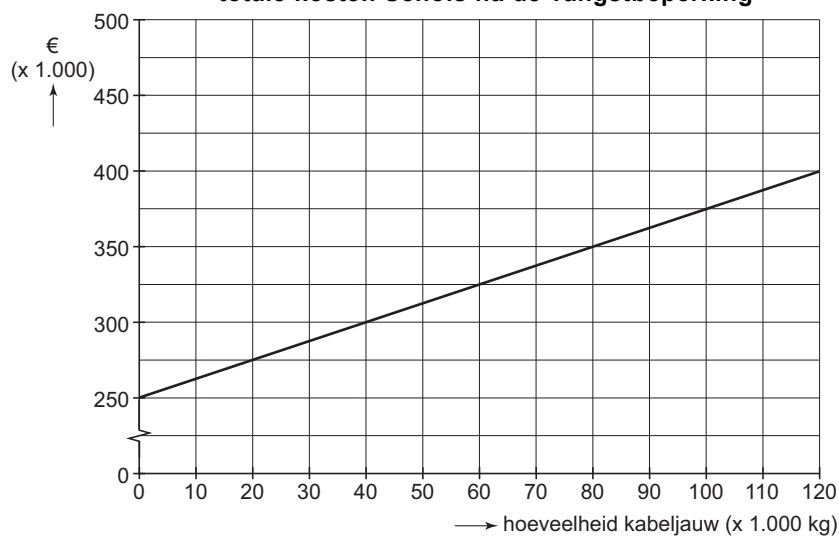
- 1 uitspraak 1 juist
uitspraak 2 juist

Maximumscore 2

- 2 Een voorbeeld van een juiste berekening is:
 $100.000 \times \text{€ } 5 - \text{€ } 450.000 = \text{€ } 50.000$

Maximumscore 2

- 3 **totale kosten Schols na de vangstbeperking**



Voor het juiste beginpunt
Voor de juiste hellingshoek

1

1

Maximumscore 2

- 4 bij (1) dalen
bij (2) stijgen

Opgave 2

Maximumscore 1

- 5 Uit het antwoord moeten blijken dat het gaat om (voorbeelden van) aftrekposten /
bijtellingen.

Maximumscore 1

- 6 Uit het antwoord moeten blijken dat de inkomensheffing méér dan evenredig stijgt met het
inkomen / het belastingtarief hoger is naarmate het inkomen hoger is.

Indien uitsluitend is geantwoord dat de te betalen inkomensheffing hoger is naarmate het
inkomen hoger is

0

Antwoorden	Deel- scores
------------	-----------------

Maximumscore 3

7 Een voorbeeld van een juiste berekening is:

- belastbaar inkomen € 27.200
- $0,32 \times \underline{\underline{\text{€ } 15.883}}$ € 5.082
- $0,38 \times \underline{\underline{\text{€ } 11.317}}$ € 4.300
- verschuldigde inkomensheffing € 9.382
- heffingskorting € 2.596
- te betalen inkomensheffing € 6.786

2

1

Opmerking

Een andere manier van afronden ook goed rekenen.

Maximumscore 2

- 8 uitspraak 1 onjuist
uitspraak 2 juist

Opgave 3

Maximumscore 2

- 9 bij (1) protectie
bij (2) vooralsnog geen

Maximumscore 2

- 10 Voorbeelden van een juist antwoord zijn:
- Een antwoord waaruit blijkt dat de consumenten in Amerika en Europa bij textielproducten minder keuze hebben dan zonder het MVA het geval zou zijn geweest.
 - Een antwoord waaruit blijkt dat de consumenten in Amerika en Europa voor textielproducten een hogere prijs betalen dan zonder het MVA het geval zou zijn geweest.

Maximumscore 2

- 11 Een voorbeeld van een juist antwoord is:
Een antwoord waaruit blijkt dat de export van Cambodjaanse textielproducten kan groeien.

Opgave 4

Maximumscore 2

12 Een voorbeeld van een juiste berekening is:

$$\frac{100}{5,25} \times 415.000 - 415.000 = 7.489.762$$

Indien alleen de beroepsbevolking is berekend

1

Opmerking

Een andere manier van afronden ook goed rekenen.

Maximumscore 2

- 13 uitspraak 1 onjuist
uitspraak 2 onjuist
uitspraak 3 juist

Voor elke fout

-1

Antwoorden	Deel- scores
------------	-----------------

Maximumscore 2

- 14 Een voorbeeld van een juist antwoord is:
Een antwoord waaruit blijkt dat:
- de arbeidskosten in Nederland sterker zijn gestegen dan in de concurrerende landen 1
 - zodat het Nederlandse exportprijsspeil zal stijgen en de internationale concurrentiepositie van Nederlandse bedrijven verslechtert 1

Maximumscore 2

- 15 Een voorbeeld van een juist antwoord is:
Een antwoord waaruit blijkt dat door de teruglopende bestedingen de productie en dus ook de vraag naar arbeid stagneert.

Opgave 5

Maximumscore 3

- 16 • bij (1) afnemen 1
 bij (2) makkelijker
 • bij (3) verlagen 1
 bij (4) afneemt 1
 • bij (5) toenemen 1
 bij (6) dalen

Maximumscore 1

- 17 in 2003

Maximumscore 2

- 18 1, 3 en 4 1
- Voor elke fout -1

Opgave 6

Maximumscore 2

- 19 Een voorbeeld van een juiste berekening is:

$$295 \times \text{€ } 1,00 + \frac{1.475 - 295}{5} \times \text{€ } 4,00 = \text{€ } 1.239$$

Maximumscore 3

- 20 uitspraak 1 juist
 uitspraak 2 onjuist
 uitspraak 3 juist
 uitspraak 4 juist 1
- Voor elke fout -1

Opgave 7

Maximumscore 2

- 21 bij (1) de vraag naar
 bij (2) toenemen
 bij (3) stijgen 1
- Voor elke fout -1

Antwoorden	Deel- scores
------------	-----------------

Maximumscore 2

- 22 bij (1) stijgen
 bij (2) afnemen
 bij (3) afgeremd

Voor elke fout

-1

Maximumscore 2

- 23 bij (1) 100
 bij (2) 220
 bij (3) 250

Voor elke fout

-1

Opgave 8

Maximumscore 2

- 24 Een voorbeeld van een juiste berekening is:

$$\frac{100}{160} \times (1.150 + 2.300 + 63.780 + 137.000 + 19.300 + 6.450 + 230) = 143.881$$

Indien de verhouding $\frac{100}{160}$ niet is gebruikt

0

Opmerking

Een andere manier van afronden ook goed rekenen.

Maximumscore 1

- 25 de functie van ruilmiddel / betaalmiddel

Maximumscore 2

- 26 uitspraak 1 nominale waarde
 uitspraak 2 nominale waarde
 uitspraak 3 reële waarde

Voor elke fout

-1

Maximumscore 1

- 27 toenemen
 Uit de verklaring moet blijken dat aan de bedoelde betaalvormen geen bankbiljetten te pas komen / dat de bedoelde betaalvormen betrekking hebben op giraal geld.

Opgave 9

Maximumscore 2

- 28 Een voorbeeld van een juiste berekening is:

$$\frac{\text{€ 600 miljoen}}{0,242 - 0,218} = \text{€ 25 miljard}$$

Maximumscore 2

- 29 Twee van de onderstaande:
- plaatsbeleid
Uit de beschrijving moet blijken dat het gaat om aspecten als vestigingsplaats / bereikbaarheid.
 - promotiebeleid
Uit de beschrijving moet blijken dat het gaat om activiteiten als reclame / sponsoring.
 - productbeleid
Uit de beschrijving moet blijken dat het gaat om zaken als assortiment / serviceniveau.

Maximumscore 2

- 30 bij (1) verlagen
bij (2) omzet
bij (3) toegevoegde waarde

Voor elke fout

-1

inzenden scores

Verwerk de scores van de alfabetisch eerste vijf kandidaten per school in het programma WOLF.
Zend de gegevens uiterlijk op 23 juni naar Cito.

Einde