

**Voor dit examen zijn maximaal 57 punten te behalen; het examen bestaat uit 25 vragen. Voor elk vraagnummer is aangegeven hoeveel punten met een goed antwoord behaald kunnen worden.**

Als bij een vraag een verklaring, uitleg of berekening gevraagd wordt, worden aan het antwoord geen punten toegekend als deze verklaring, uitleg of berekening ontbreekt.

Geef niet meer antwoorden (redenen, voorbeelden e.d.) dan er worden gevraagd. Als er bijvoorbeeld twee redenen worden gevraagd en je geeft meer dan twee redenen, dan worden alleen de eerste twee in de beoordeling meegeteld.

## Opgave 1

### Als je voor een dubbeltje geboren bent, ...

De personele inkomensverdeling die weergegeven wordt in een Lorenzcurve, is een momentopname. Inkomensverdieners kunnen immers in de loop der tijd in een andere inkomensgroep terecht komen waardoor de inkomensverdeling kan veranderen.

Met behulp van percentages uit tabel 1 kan inzicht verkregen worden in *veranderingen* van de personele inkomensverdeling. De percentages geven aan welk deel van een bepaalde inkomensgroep in deze groep blijft of overgaat naar een andere groep.

In tabel 1 staat een overzicht van deze percentages voor de primaire inkomensverdeling van 2004 naar 2005, gerangschikt van géén primair inkomen (nulverdieners) via laagste primaire inkomens (eerste kwintiel) naar hoogste primaire inkomens (vijfde kwintiel) (zie voetnoot 1).

Zo betekent het getal 18 dat 18% van de groep primaire inkomensverdieners die in 2004 tot het tweede kwintiel behoorde, in 2005 tot het eerste kwintiel gerekend wordt.

tabel 1

van 2004: naar 2005:	nulverdiener	eerste kwintiel <sup>1)</sup>	tweede kwintiel	derde kwintiel	vierde kwintiel	vijfde kwintiel
nulverdiener	81	7	1	1	0	c
eerste kwintiel <sup>1)</sup>	16	74	18	2	0	1
tweede kwintiel	2	15	64	11	1	0
derde kwintiel	0	b	13	70	12	1
vierde kwintiel	0	0	2	13	74	9
vijfde kwintiel	0	0	0	1	12	88
uit de populatie <sup>2)</sup>	a	1	2	2	1	d

<sup>1)</sup> de personen met een primair inkomen zijn verdeeld in vijf groepen van gelijke omvang in personen (= kwintielen)

<sup>2)</sup> door emigratie of door overlijden

Een onderzoeker gebruikt tabel 1 in een rapport en doet de volgende uitspraak:

“Er is van 2004 naar 2005 sprake van nivellering, hetgeen blijkt uit het feit dat van 2004 naar 2005 van het eerste kwintiel een grotere groep personen overgaat naar een ander kwintiel dan van het vijfde.”

- 2p **1**  Geef een oorzaak voor een overgang van het tweede naar het eerste kwintiel.
- 2p **2**  Waartoe behoren de primaire inkomensverdieners die de belasting ontweken door in het buitenland te gaan wonen: cel a, cel b, cel c of cel d in tabel 1? Verklaar het antwoord.
- 2p **3**  Zou de waarde in de omkaderde cel groter of juist kleiner zijn geweest als van 2004 naar 2005 de arbeidsmobiliteit in dit land groter was geweest? Verklaar het antwoord.
- 2p **4**  Welke informatie ontbreekt in deze opgave om te beoordelen of de uitspraak van de onderzoeker juist is? Verklaar het antwoord.

## Opgave 2

### Entreetoets voor het Britse pond

Diverse landen willen toetreden tot de Economische en Monetaire Unie (EMU). Om te kunnen toetreden moeten landen aan een aantal eisen voldoen.

#### eis 1

- zo veel mogelijk vrije marktwerking op de goederenmarkt en op de arbeidsmarkt  
Het voldoen aan deze eis is noodzakelijk omdat bij deelname aan de EMU de centrale bank van het land geen zelfstandig rentebeleid meer kan voeren.

#### eis 2

- convergentie (= blijvend naar elkaar toegroeien) met de lidstaten van de EMU  
Om te bekijken of aan deze eis wordt voldaan, worden toetredingscriteria uit het verdrag van Maastricht gehanteerd.

In tabel 2 worden deze criteria vermeld en toegepast op het Verenigd Koninkrijk (VK).

tabel 2

VK en EMU-toetredingscriteria (stand medio 2003)				
	kenmerk	criterium	referentiewaarde <sup>1)</sup>	VK
a	tekort overheid	< 3% van het BBP <sup>2)</sup>	3%	0,2%
b	staatsschuld	< 60% van het BBP	60%	38%
c	inflatie	maximaal 1,5 procentpunt boven het gemiddelde van de drie lidstaten met de laagste inflatie	3,7%	2,0%
d	lange rente	maximaal 2 procentpunt boven de gemiddelde lange rente van de drie lidstaten met de laagste inflatie	6,9%	5,1%

<sup>1)</sup> de referentiewaarde is de bovengrens van het betreffende criterium

<sup>2)</sup> bruto binnenlands product

- 2p **5**  Leg de vermelde noodzaak van eis 1 uit, uitgaande van een situatie van laagconjunctuur in het VK.
- 2p **6**  Zal na toetreding van het VK tot de EMU de referentiewaarde van criterium c van eis 2 hoger worden, gelijk blijven of lager worden? Verklaar het antwoord.
- 2p **7**  Leg uit dat het niet voldoen aan criterium d zou kunnen leiden tot conjunctuurverschillen tussen het VK en de EMU.

Ook de wisselkoers van de munt van een toetredend land wordt kritisch bekeken. Bij toetreding tot de EMU zou de wisselkoers van het Britse pond een probleem kunnen vormen. Volgens een analist is de koers van het Britse pond in juni 2003 ruim 10% te hoog om evenwicht op de lopende rekening van de betalingsbalans met de EMU te realiseren. Hij stelt dat de koers van het Britse pond dus zal moeten dalen, voorafgaand aan Britse toetreding tot de EMU.

- 2p **8**  Is er volgens deze analist sprake van een tekort of van een overschot op de lopende rekening van de betalingsbalans van het VK met de EMU? Verklaar het antwoord.
- 2p **9**  Leg uit voor welk deel van de particuliere sector in het VK een koersdaling van het Britse pond de steun voor toetreding tot de EMU zou kunnen vergroten.

## Opgave 3

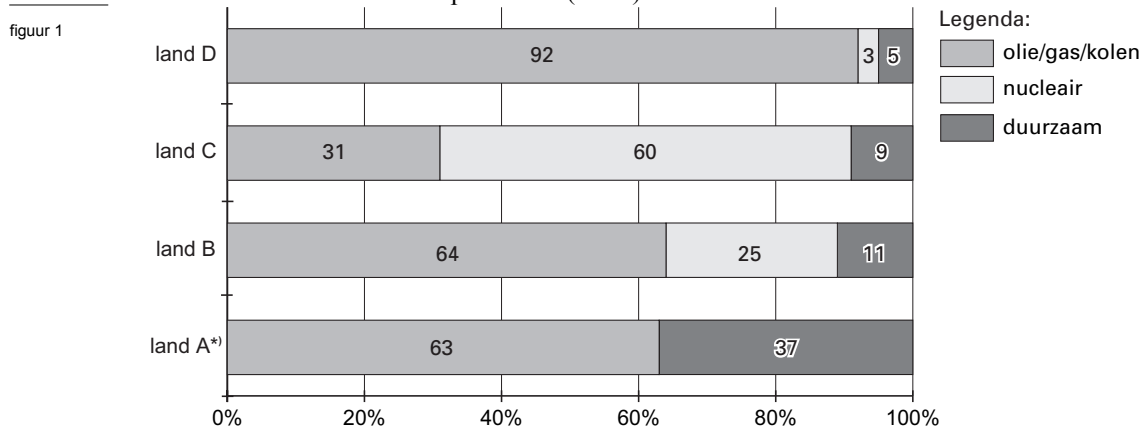
### Kortsluiting?

In land A wordt tot 2006 het aanbod van elektriciteit volledig door de overheid verzorgd. Een geringe hoeveelheid elektriciteit wordt niet zelf geproduceerd, maar ingevoerd uit de omliggende landen B, C en D. Er wordt door land A geen elektriciteit uitgevoerd.

In de landen B, C en D heeft men vanaf 2002 de markt voor elektriciteit als volgt geliberaliseerd: er kunnen meerdere aanbieders van elektriciteit op dezelfde markt opereren en de vragers van elektriciteit hebben de vrijheid om te kiezen uit meerdere, particuliere aanbieders van elektriciteit uit binnen- en buitenland.

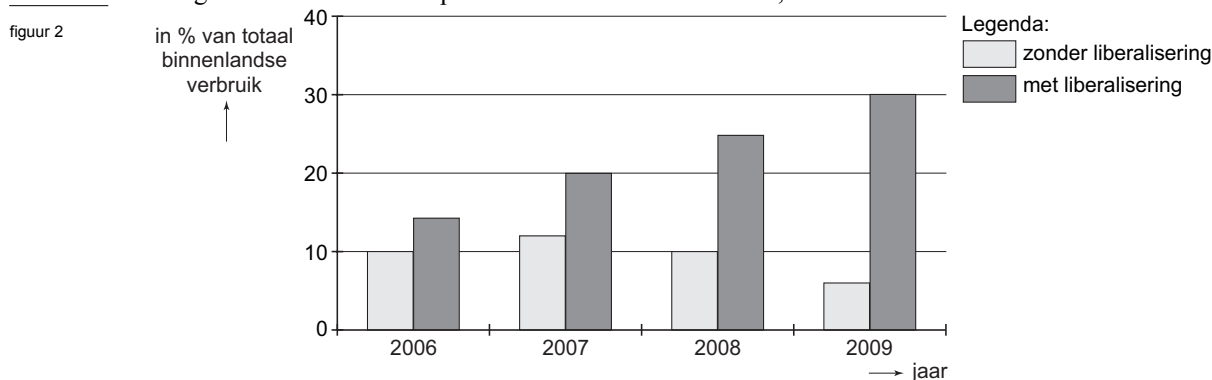
De regering van land A heeft een werkgroep ingesteld om te onderzoeken of deze vorm van liberalisering van de elektriciteitsmarkt ook in land A ingevoerd moet worden. De werkgroep gaat een advies uitbrengen. Daarbij kan zij gebruikmaken van de volgende zeven gegevens.

#### 1 Bronnen van elektriciteitsproductie (2005)



\*) Land A is in 2005 het enige land waar een aanzienlijk deel van de vragers een voorkeur uitspreekt voor elektriciteit uit duurzame bronnen.

#### 2 Prognose elektriciteitsimport door land A uit landen B, C en D



- 3 Naar verwachting zullen er in land A na liberalisering zes grote aanbieders op de elektriciteitsmarkt gaan opereren, waarvan één binnenlandse aanbieder: het geprivatiseerde energiebedrijf van de overheid.
- 4 Liberalisering zal er toe leiden dat aanbieders van elektriciteit in land A gebruik zullen gaan maken van alle onderdelen van de marketingmix.
- 5 Om concurrerend te blijven zullen aanbieders bezuinigen op de reservecapaciteit die nodig is voor het opvangen van storingen.
- 6 De ervaring van andere landen leert dat vragers van elektriciteit slechts beperkt gebruik maken van de mogelijkheid om na liberalisering van aanbieder te wisselen.
- 7 Mede door de strenge milieuwetgeving ten aanzien van de productie van elektriciteit in land A, zijn in land A de maatschappelijke kosten van elektriciteitsopwekking voor een groter deel in de stroomprijs verwerkt dan in de landen B, C en D.

- 8p **10** □ Bestudeer eerst de voorgaande gegevens. Kies vervolgens voor het schrijven van een *positief* advies óf voor het schrijven van een *negatief* advies ten aanzien van de vraag: “Moeten we in land A ook overgaan op deze vorm van liberalisering van de elektriciteitsmarkt?”

Onderbouw deze keuze met argumenten die betrekking hebben op de volgende aspecten en onderbouw bij elk aspect het argument met tenminste één van de zeven gegevens. Elk gegeven mag slechts één keer gebruikt worden.

aspecten:

- a De prijs per eenheid stroom die de vragers van elektriciteit in land A gaan betalen na liberalisering.
- b De kwaliteit en het assortiment op de elektriciteitsmarkt in land A na liberalisering.
- c De gevolgen voor het milieu van de liberalisering in land A.

Vermeld ook, *zonder* gebruik te maken van één van de zeven gegevens:

- d Een gevolg van deze keuze voor de overheid in land A. Kies daarbij voor *of* een gevolg voor de overheidsfinanciën *of* een gevolg voor de allocatiefunctie van de overheid.

*Aanwijzing:*

*Gebruik voor het advies 150 woorden; een afwijking van 30 woorden is toegestaan.*

## Opgave 4

### Buren in een harmoniemodel

Twee buurlanden, land 1 en land 2, onderhouden al eeuwenlang intensieve handelsbetrekkingen met elkaar. Er wordt nu gedacht aan een economische en politieke eenwording. De beide landen verschillen duidelijk van elkaar als het gaat om de invloed van de overheid op de economie.

In tabel 3 wordt de uitgangssituatie van beide landen weergegeven in de vorm van een korte termijn vraagmodel, aangevuld met enkele gegevens over de productiefactoren.

tabel 3

alle bedragen in miljarden geldeenheden, tenzij anders vermeld		
land 1	land 2	omschrijving
$C_1 = 0,7(Y_1 - B_1) + 20$	$C_2 = 0,8(Y_2 - B_2) + 25$	particuliere consumptie
$B_1 = 0,2Y_1 + 13$	$B_2 = 0,4Y_2 + 32,5$	belastingontvangsten
$O_1 = 95$	$O_2 = 195$	overheidsbestedingen
$I_1 = 75$	$I_2 = 20$	particuliere investeringen
$E_1 = 0,5Y_2 + 50$	$E_2 = 0,5Y_1 + 50$	export goederen en diensten
$M_1 = 0,5Y_1 + 50$	$M_2 = 0,5Y_2 + 50$	import goederen en diensten
$EV_1 = C_1 + I_1 + O_1 + E_1 - M_1$	$EV_2 = C_2 + I_2 + O_2 + E_2 - M_2$	effectieve vraag
$Y_1 = EV_1$	$Y_2 = EV_2$	nationaal inkomen
$Y_1^* = 425$	$Y_2^* = 425$	productiecapaciteit
$apt_1 = 50$	$apt_2 = 25$	gemiddelde arbeidsproductiviteit (× 1000 geldeenheden)
$A_{v1} = \frac{Y_1}{apt_1}$	$A_{v2} = \frac{Y_2}{apt_2}$	vraag naar arbeid (× miljoen arbeidsjaren)
$A_{\Lambda 1} = 8,6$	$A_{\Lambda 2} = 17$	aanbod van arbeid (× miljoen arbeidsjaren)

Om de economische verschillen tussen de landen te verkleinen worden de volgende maatregelen genomen:

*land 1*

- bedrijven die vervoer of energie aanbieden worden door de overheid overgenomen;
- de belastingtarieven worden zodanig verhoogd dat de marginale belastingquote stijgt naar 0,3.

*land 2*

- de overheid privatiseert een aantal staatsbedrijven;
- de overheid voert een lastenverlichting door, waarbij de marginale belastingquote daalt naar 0,3.

De gevolgen van deze maatregelen zijn af te lezen uit tabel 4.

tabel 4

alle bedragen afgerond op hele miljarden					
land 1			land 2		
	uitgangssituatie	na de maatregelen		uitgangssituatie	na de maatregelen
$C_1$	241	218	$C_2$	196	236
$B_1$	95	140	$B_2$	197	159
$O_1$	95	140	$O_2$	195	155
$I_1$	75	65	$I_2$	20	32
$E_1$	256	262	$E_2$	256	262
$M_1$	256	262	$M_2$	256	262
$Ye_1$	411	423	$Ye_2$	411	423

$Ye$  = evenwichtsinkomen

- 1p **11**  Bereken de structuurwerkloosheid in land 1 in de uitgangssituatie.
- 2p **12**  In welk van beide landen heeft in de uitgangssituatie de overheid de relatief grootste invloed op de allocatie? Verklaar het antwoord *uitsluitend* met behulp van tabel 4.
- 2p **13**  Bereken de afname van de werkloosheid in arbeidsjaren in land 1 als gevolg van de genomen maatregelen.

Uit tabel 4 blijkt dat de combinatie van privatisering en lastenverlichting in land 2 per saldo leidt tot een stijging van het nationaal inkomen.

- 3p **14**  Geef hiervoor de verklaring, door gebruik te maken van de vergelijkingen van het vraagmodel en van tabel 4.
- 2p **15**  Is het aandeel van de binnenlandse particuliere bestedingen in procenten van het nationaal inkomen van het totaal van de twee landen door de genomen maatregelen afgenomen, gelijk gebleven of toegenomen? Verklaar het antwoord met een berekening in één decimaal nauwkeurig.

## Opgave 5

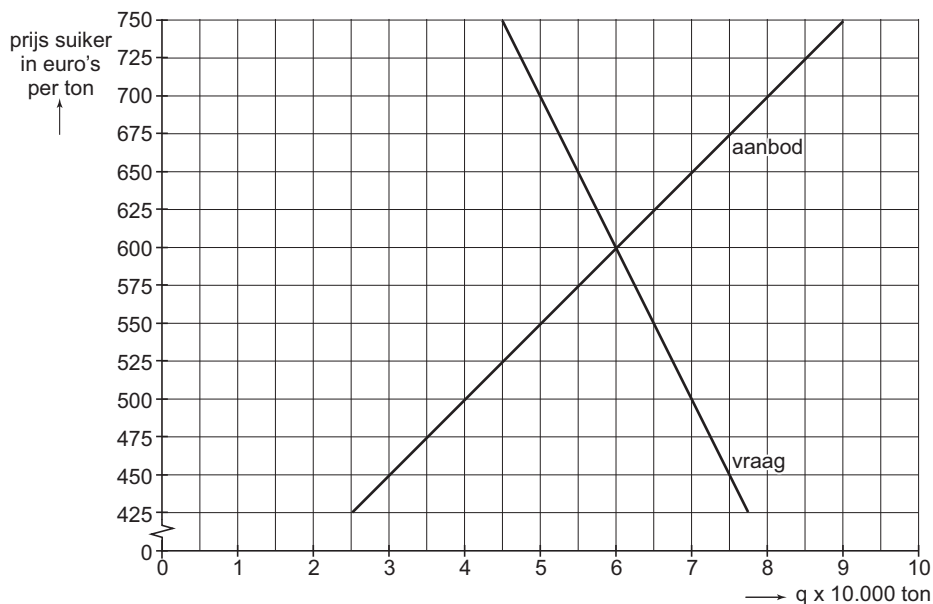
### De zoete smaak van protectie

Het gemeenschappelijk landbouwbeleid legde een groot beslag op de jaarlijkse uitgaven van de Europese Unie (EU). Voor veel landbouwproducten gold in de EU een garantieprijs, die ruim boven de wereldmarktprijs lag.

Garantieprijzen leidden tot overschotproductie. De EU beperkte de productieoverschotten door producenten een jaarlijks productiequotum op te leggen. Het restant werd met steun van exportsubsidies verkocht buiten de EU op de wereldmarkt.

In een zeker jaar is de garantieprijs voor suiker in de EU € 650 per ton, terwijl op dat moment de wereldmarktprijs € 345 per ton is. In figuur 3 wordt de marktsituatie in de EU geschetst.

figuur 3



- 2p **16**  Is de vraag naar suiker in de EU, bij de garantieprijs van € 650 per ton, prijselastisch of juist prijsinelastisch? Verklaar het antwoord met een berekening.
- 2p **17**  Beschrijf twee manieren waarop de burgers in de EU meebetalen aan het gemeenschappelijk landbouwbeleid.
- 2p **18**  Leg uit waarom exportsubsidies nodig zijn om de overschotproductie van suiker op de wereldmarkt te kunnen afzetten.
- 3p **19**  Bereken welk bedrag aan exportsubsidies de EU moet betalen in de gegeven situatie.

De EU overweegt, onder druk van de wereldhandelsorganisatie WTO, de protectie op de suikermarkt te verminderen. Indien de EU deze protectie geheel zou afschaffen zou de wereldmarktprijs met 10 procent stijgen.

- 2p **20**  Verklaar hoe door afschaffing van de Europese protectie op de suikermarkt de wereldmarktprijs voor suiker kan stijgen.



## Opgave 6

### Vrouwen aan zet

Een onderzoeksbureau stelt vast dat een groei van de beroepsbevolking die achterblijft bij de groei van de vraag naar arbeid, nadelig is voor de concurrentiepositie van het bedrijfsleven en daarmee de economische groei afremt. Het overheidsbeleid in een land is dan ook al enige tijd gericht op het verhogen van de participatiegraad, met name die van vrouwen. Dit beleid is in de periode 1995-2005 succesvol geweest. De gegevens in tabel 5 en figuur 4 illustreren dit.

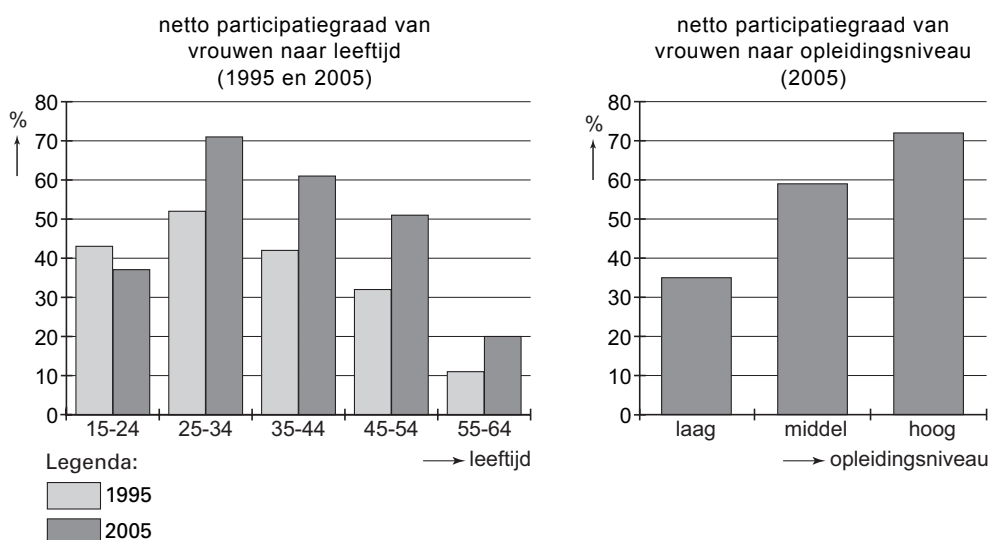
tabel 5

arbeidsmarktgegevens van vrouwen van 15 t/m 64 jaar		
	1995	2005
bruto <sup>1)</sup> participatiegraad (in personen)	52	65
netto <sup>2)</sup> participatiegraad (in personen)	47	62
netto participatiegraad (in arbeidsjaren)	28	39
werkloosheidspercentage (personen in % van de beroepsbevolking)	10	...

<sup>1)</sup> de totale beroepsbevolking in verhouding tot de bevolking van 15 t/m 64 jaar

<sup>2)</sup> de werkzame beroepsbevolking in verhouding tot de bevolking van 15 t/m 64 jaar

figuur 4



- 2p **21**  Leg uit dat een te geringe groei van de beroepsbevolking nadelig kan zijn voor de concurrentiepositie van het bedrijfsleven.
- 2p **22**  Laat met een berekening zien dat het werkloosheidspercentage van vrouwen in 2005 lager was dan 5%.
- 2p **23**  Leg uit hoe de afname van het werkloosheidspercentage van vrouwen de toename van de bruto participatiegraad van vrouwen kan hebben vergroot.
- 2p **24**  Laat met een berekening zien of vrouwen in 2005 gemiddeld een hoger of een lager percentage van een voltijd baan werkten, in vergelijking met 1995.

Een arbeidsmarktdeskundige beweert voor de periode 1995-2005:

“De toename van het gemiddelde opleidingsniveau van vrouwen heeft enerzijds de stijging van de participatiegraad van vrouwen bevordert en anderzijds deze stijging juist afgeremd.”

- 2p **25**  Verklaar deze bewering met behulp van figuur 4.

Einde